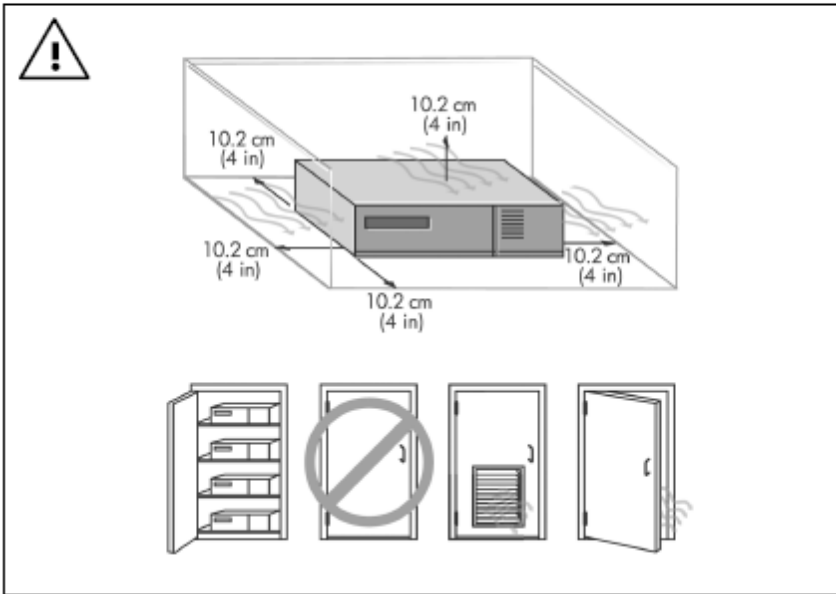
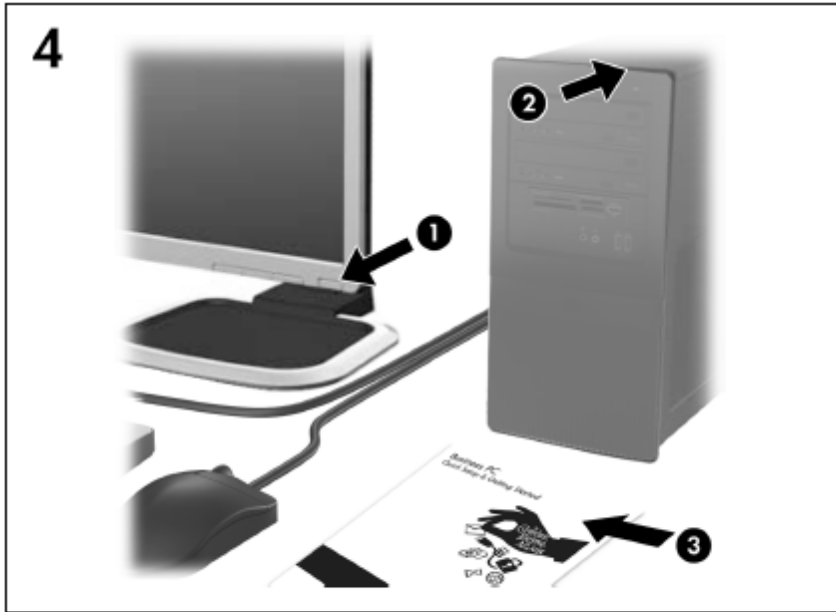





-81915-661670



22225-4445

Guida d'installazione rapida e guida
introduttiva

Avvisi

-  **AVVERTENZA!** Il testo presentato in questo modo indica che la mancata osservanza delle istruzioni potrebbe comportare lesioni fisiche o addirittura la perdita della vita.
-  **ATTENZIONE:** Il testo presentato in questo modo indica che la mancata osservanza delle relative istruzioni può causare danni alle apparecchiature o perdite di informazioni.
-  **NOTA:** Il testo presentato in questo modo indica che vengono fornite importanti informazioni supplementari.

228601905

Suggerimenti utili

In caso di problemi con il computer, il monitor o il software, consultare l'elenco seguente contenente alcuni suggerimenti di carattere generale, prima di intraprendere qualunque tipo di azione:

- Verificare che il computer e il monitor siano collegati ad una presa elettrica funzionante.
- Verificare che il selettore di tensione (alcuni modelli) sia impostato sul valore giusto (115 V o 230 V).
- Verificare che il computer sia acceso e che la spia verde sia illuminata.

228601905

- Verificare che il monitor sia acceso e che la spia verde sia illuminata.
 - Controllare se il LED di alimentazione sul pannello frontale del computer è di colore rosso e lampeggia lampeggiando di luce rossa. Ad ogni spia lampeggiante è associato un codice d'errore che consente di individuare il problema. Per i dettagli consultare [Interpretazione dei LED del pannello di diagnostica POST e dei codici segnali acustici a pagina 16](#) in questa guida.
 - Aumentare la luminosità e il contrasto con gli appositi tasti di regolazione se il monitor è scuro.
 - Premere e mantenere premuto un tasto. Se il sistema emette un suono, significa che la tastiera funziona correttamente.
 - Controllare attentamente i cavi per individuare eventuali collegamenti allentati o non corretti.
 - Riattivare il computer premendo un tasto qualsiasi sulla tastiera o il pulsante di accensione. Se il sistema rimane in modalità di attesa, spegnere il computer tenendo premuto il pulsante di accensione per almeno quattro secondi. Quindi, premere un'altra volta il pulsante per riavviare il computer. Se il sistema non si spegne, scollegare il cavo d'alimentazione, attendere alcuni secondi, quindi ricollegarlo. Se in Computer Setup è impostata l'opzione di riavvio automatico a seguito di interruzione di corrente il computer si riavvia. In caso contrario, premere il pulsante d'accensione per avviare il computer.
 - Riconfigurare il computer dopo aver installato una scheda di espansione non plug and play o altro componente opzionale. Per le istruzioni vedere [Risoluzione dei problemi relativi all'installazione hardware a pagina 14](#).
 - Accertarsi che siano stati installati i driver necessari. Ad esempio, se si desidera usare una stampante, è necessario essere provvisti dell'apposito driver.
 - Togliere tutti i supporti avviabili (dischetto, CD o dispositivo USB) dal sistema prima di accenderlo.
 - Se è installato un sistema operativo diverso da quello originariamente installato, verificare che sia supportato dal sistema in uso.
 - Se il sistema dispone di più sorgenti video (integrata, PCI o schede PCI-Express) installate (video integrato solo su determinati modelli) e di un unico monitor, il monitor deve essere collegato al connettore corrispondente sulla sorgente selezionata come scheda VGA principale. Durante l'avvio, gli altri connettori del monitor sono disabilitati; se il monitor è collegato ad una di queste porte, non funziona. È possibile selezionare la sorgente VGA predefinita in Computer Setup.
- △ **ATTENZIONE:** Se il computer è alimentato da un alimentatore CA, la scheda di sistema è sempre sotto tensione. Prima di aprire il computer, scollegare il cavo d'alimentazione onde evitare danni alla scheda di sistema e ad altri componenti.

-5651500-635

Tabella 1 Risoluzione di problemi generali (continuazione)

Il computer sembra bloccato e non si spegne quando si preme il pulsante d'alimentazione.

Causa	Soluzione
Il controllo software dell'interruttore di alimentazione non funziona.	<ol style="list-style-type: none">1. Premere il pulsante di accensione e tenerlo premuto per almeno quattro secondi, finché il computer non si spegne.2. Scollegare il cavo di alimentazione dalla presa elettrica.

Il computer non risponde ai comandi della tastiera o del mouse USB.

Causa	Soluzione
Il sistema si è bloccato.	Riavviare il computer.
La tastiera o il mouse non sono collegati al computer.	Collegare la tastiera e il mouse al computer.
Il computer è in modalità standby .	Per uscire dalla modalità standby , premere il pulsante di alimentazione o qualsiasi altro tasto. ATTENZIONE: Per riattivare il sistema dalla modalità standby non tenere premuto il pulsante di accensione per più di quattro secondi. Altrimenti, il computer si spegnerà e si perderanno i dati non salvati.

La visualizzazione della data e dell'ora del computer non è corretta.

Causa	Soluzione
La batteria RTC (clock in tempo reale) dovrebbe essere sostituita. NOTA: Il collegamento del computer ad una presa CA alimentata prolunga la durata delle batterie RTC.	Innanzitutto, reimpostare data e ora dal Pannello di controllo (per aggiornare data e ora della batteria RTC, può essere utilizzata anche l'utilità Computer Setup). Se il problema persiste, sostituire la batteria RTC. Per le istruzioni relative all'installazione di una nuova batteria, consultare la Guida di riferimento hardware oppure rivolgersi al concessionario o al rivenditore autorizzato per la sostituzione della batteria RTC.

Tabella 1 Risoluzione di problemi generali (continuazione)

Il cursore non si sposta quando vengono digitati i tasti freccia sul tastierino.

Causa	Soluzione
Il tasto Bloc Num potrebbe essere attivato.	Premere il tasto Bloc Num . La spia Bloc Num non deve essere accesa quando si utilizzano i tasti freccia. Il tasto Bloc Num potrebbe essere disabilitato (o abilitato) in Computer Setup .

Si nota un calo delle prestazioni.

Causa	Soluzione
Il processore è caldo.	<ol style="list-style-type: none">1. Verificare che l'afflusso d'aria al computer non sia bloccato. Lasciare uno spazio di 10,2 cm (4 pollici) in corrispondenza di tutti i lati del computer e sopra al monitor per consentire un adeguato flusso d'aria.2. Verificare che le ventole siano collegate e stiano funzionando correttamente (alcune funzionano solo quando è necessario).3. Assicurarsi che il dissipatore di calore del processore sia installato correttamente.
Il disco rigido è pieno.	Trasferire i dati dal disco rigido per liberare spazio su di esso.
Poca memoria.	Aggiungere memoria.
Disco rigido frammentato.	Deframmentare il disco rigido.
Un programma utilizzato in precedenza non ha reso nuovamente disponibile per il sistema la memoria che si era riservata.	Riavviare il computer.
Virus presente sul disco rigido.	Eseguire un idoneo antivirus.

Tabella 1 Risoluzione di problemi generali (continuazione)

Si nota un calo delle prestazioni.

Causa	Soluzione
Troppe applicazioni aperte.	<ol style="list-style-type: none"> 1. Chiudere le applicazioni non necessarie per liberare memoria. Alcune applicazioni vengono eseguite in background e possono essere chiuse facendo clic con il pulsante destro del mouse sulla relativa icona nella barra delle applicazioni. Per evitare che queste applicazioni vengano eseguite all'avvio, selezionare Start > Esegui (Microsoft Windows XP) oppure Start > Tutti i programmi > Accessori > Esegui (Microsoft Windows Vista) e digitare <code>msconfig</code>. Nella scheda Avvio di Utilità Configurazione di sistema, deselezionare le applicazioni che non devono essere eseguite automaticamente. ATTENZIONE: Fare attenzione a non disattivare l'esecuzione all'avvio delle applicazioni necessarie per il corretto funzionamento del sistema. 2. Aggiungere memoria.
Alcune applicazioni software, soprattutto i giochi, sfruttano al massimo il sottosistema grafico.	<ol style="list-style-type: none"> 1. Diminuire la risoluzione dello schermo per l'applicazione corrente o consultare la documentazione fornita con l'applicazione per consigli su come migliorare le prestazioni regolando i parametri dell'applicazione. 2. Aggiungere memoria. 3. Potenziare la soluzione grafica.
Causa sconosciuta.	Riavviare il computer.
Schermo vuoto (no video).	
Causa	Soluzione
Il monitor non è acceso e la spia non si illumina.	Accendere il monitor e controllare che la spia sia illuminata.
I collegamenti dei cavi sono inadeguati.	Controllare il collegamento del cavo dal monitor al computer e alla presa elettrica.
È installata una utility di svuotamento schermo oppure le funzioni di risparmio di energia sono attivate.	Premere un tasto qualsiasi o fare clic sul pulsante del mouse e digitare la password, se è stata impostata.
Il computer è in modalità standby .	Premere il pulsante di alimentazione per uscire dalla modalità standby .

Tabella 1 Risoluzione di problemi generali (continuazione)

Schermo vuoto (no video).

Causa	Soluzione
	ATTENZIONE: Per riattivare il sistema dalla modalità <i>standby</i> non tenere premuto il pulsante di accensione per più di quattro secondi. Altrimenti, il computer si spegnerà e si perderanno i dati non salvati.
Viene impiegato un monitor a sincronizzazione fissa che non è in grado di sincronizzarsi alla risoluzione selezionata.	Accertarsi che il monitor abbia la stessa velocità di scansione orizzontale della risoluzione prescelta.
Il cavo del monitor è collegato al connettore sbagliato.	Accertarsi che il monitor sia collegato a un connettore attivo sul retro del computer. Se è disponibile un altro connettore, collegarvi il monitor e riattivare il sistema.
Monitor difettoso.	Provare con un altro monitor.

Il computer sta emettendo un segnale acustico e non si avvia.

Causa	Soluzione
È stato rilevato un errore interno e il computer presenta segnali acustici lampeggianti.	Per interpretare il codice di errore consultare la Guida alla risoluzione dei problemi.

Risoluzione dei problemi relativi all'installazione hardware

Potrebbe essere necessario riconfigurare il computer quando si installano o disinstallano componenti hardware, ad esempio dischi o schede di espansione. Windows riconosce automaticamente i dispositivi plug and play e configura il computer. In presenza di dispositivi non plug and play è necessario riconfigurare il computer al termine dell'installazione del nuovo hardware. In Windows, utilizzare **Installazione guidata hardware** e seguire le istruzioni che appaiono a video.

- ⚠ **AVVERTENZA!** Quando il computer è collegato ad una fonte d'alimentazione CA, la scheda di sistema è sempre alimentata. Per ridurre il rischio di lesioni personali dovute a scosse elettriche e/o a superfici calde, assicurarsi di scollegare il cavo di alimentazione dalla presa a muro e attendere che i componenti interni del sistema si siano raffreddati prima di toccarli.

Tabella 2 Risoluzione dei problemi relativi all'installazione hardware**Un nuovo dispositivo non viene riconosciuto come parte del sistema.**

Causa	Soluzione
Il dispositivo non è stato installato o collegato correttamente.	Accertarsi che il dispositivo sia stato collegato correttamente e che i pin del cavo o del connettore non siano piegati.
I cavi del nuovo dispositivo esterno sono allentati o i cavi di alimentazione non sono inseriti.	Accertarsi che tutti i cavi siano collegati correttamente e che i pin del cavo o del connettore non siano piegati.
L'interruttore di alimentazione del nuovo dispositivo esterno non è stato abilitato.	Spegnere il computer, accendere il dispositivo esterno, quindi riaccendere il computer per integrare il dispositivo con il sistema del computer.
Quando il sistema ha segnalato le modifiche alla configurazione le stesse non sono state accettate.	Riavviare il computer e seguire le istruzioni per accettare le modifiche.
È possibile che una scheda Plug and Play non si configuri automaticamente quando viene installata se la configurazione predefinita provoca un conflitto con altre periferiche.	Da Gestione periferiche di Windows, deselezionare le impostazioni automatiche della scheda e scegliere una configurazione base che non provochi conflitti con altre risorse. È anche possibile utilizzare Computer Setup per riconfigurare o disabilitare le periferiche per risolvere il conflitto tra risorse.
Le porte USB sul computer sono disabilitate in Computer Setup.	Accedere all'utility Computer Setup (F10) e abilitare le porte USB.

Il computer non si avvia.

Causa	Soluzione
Per l'espansione di memoria sono stati utilizzati moduli non adatti, oppure sono stati installati nello slot sbagliato.	<ol style="list-style-type: none">1. Per determinare se si stanno utilizzando i moduli di memoria corretti e verificare che l'installazione è corretta, consultare la documentazione fornita con il sistema.2. Ascoltare i segnali acustici emessi dal computer. Per determinare possibili cause consultare la Guida alla risoluzione dei problemi.3. Se non si riesce a risolvere il problema, rivolgersi all'assistenza tecnica.